

# 东阳传统民居庭院铺装文化的研究与探析

吴璐璐<sup>1</sup>, 徐召丹<sup>2</sup>, 张永玉<sup>1</sup>

(1. 浙江广厦建设职业技术学院艺术学院, 浙江东阳 322100;

2. 浙江农林大学农业与食品科学学院 浙江临安 311300)

**摘要:** 庭院铺装是中国传统文化和景观的重要组成部分,是具有价值的物质文化遗产,但常被人忽视。东阳民居属于中国传统民居之一,有鲜明的地方特色。实地调研东阳6个村镇的传统民居,分析、归纳庭院铺装的图案类型、内涵及艺术表现。通过指标选取与层次分析评价体系,分析评价了东阳各民居庭院铺装的实用性、人文环境、美学效应,提出东阳传统民居的庭院铺装特色及其借鉴作用。

**关键词:** 传统民居;庭院铺装;景观评价;浙江东阳

**中图分类号:** J59      **文献标志码:** A      **文章编号:** 1673-3851 (2016) 02-0170-06      **引用页码:** 040701

东阳地处东南沿海地区,建筑技术先进,营造布局 and 装饰技艺独特。村镇民居造型端庄,平面规正,结构紧凑,木雕装饰精巧,地方特色鲜明,隶属河姆渡建筑文化的传承与发展,号称“东方住宅明珠”,为中国12种传统民居之一,是浙江建筑文化的一只奇葩<sup>[1]</sup>。

上世纪80年代,城镇改造大规模兴起,无数的文物、古迹都被标记上了“拆”字。据调查,目前在东阳各地保存比较完整的住宅、祠堂和厅堂总数少于200处,每个村落基本只剩余1到3间不成气候的零星旧宅<sup>[2]</sup>。

近几年,许多学者开展中国古民居的研究<sup>[3-10]</sup>,其中对东阳传统民居的调研主要集中于卢宅<sup>[11-12]</sup>。铺装作为中国传统文化和景观的重要组成部分,是一种艺术符号,是有形的具有一定文化价值的物质文化遗产,但作为一种地面基本装饰常被人忽视,只有极少数学者对古民居的铺地景观进行研究<sup>[9,13]</sup>。迄今为止,东阳传统民居的研究主要集中于木雕工艺方面,铺装文化研究尚无人开展。本次实地调查,旨在了解明清时期东阳民居庭院铺装的类型及文化内涵,尝试建立一种研究传统民居庭院铺装的定量模式,以期发掘理解庭院铺装的文化价值,激发对独具特色的

东阳民居的进一步保护与深思,完善传统民居的研究素材,亦为深入研究东阳古民居提供依据。

## 一、东阳传统民居庭院铺装图案及文化内涵

“庭院”一词大家耳熟能详,《现代汉语词典》释义:正房前的宽阔地带,泛指院子<sup>[14]</sup>。狭义的庭院是指较为封闭的室外空间,被建筑包围或在建筑前后左右。东阳传统民居多具严谨封闭特点,因此本文所涉庭院为建筑围合或周边的室外非公共空间。

古代的铺装图案无论从图案纹样还是形态结构,几乎是唯美多样的,反映出先人对物质、精神层面层的文化追求,具有较高的艺术价值。庭院铺装形式与纹样,深深地留下了当地的自然、文化与经济烙印,进而反应出当时的社会情况和人文特色。东阳传统民居的铺装能直接表现出当时人们对生活的期盼,是一种装饰性语言。调查蔡宅、李宅、白坦、巍山、郭宅和卢宅6个村镇的古民居,发现庭院铺装多采用规整的几何线条、动物形状、植物符号等。

石板(图1、图2)、青砖(图3)铺成的庭院铺地,平整、简洁、明朗,形状基本为比较规整的长方形,一般垂直于行进方向拼合,图4、图5用规则对称的方

形、菱形等几何造型,注重均衡与稳定,边界清晰,渗水快,防滑效果好,给人的视觉感受是视线开阔,空间宽敞,体现心胸宽广、严谨有序的处事态度。



图1 石板铺地



图2 石板铺地



图3 青砖铺地



图4 方形铺地



图5 菱形铺地

在古代万物有灵的观念支配下,植物已被逐渐神话,成为一种重要的情感载体,寄情于花木是“东阳帮”工匠寄情于景最常见的表达方法之一。图6—图8是植物花瓣的抽象图案,是根据现场不同材料、不同位置,临产构思,因材施艺而创造的。材质、造型各有千秋,或独自成景或以不同的组合形式出现,但无一例外的是用方形包围,纹样简洁、素雅,隶属于四方铺地,是东阳古民居最常见的铺地形式。四方象征太阳,反应了东阳古人关于“天圆地方”的观念,源自于对太阳的原始崇拜。从抽象到植物具体形状的模拟,不仅体现出建筑技术的提升,更是时代文化的变迁。梅(图9)、兰(图10)因其气质高洁,品格高雅,备受推崇。梅有四德,花开五瓣,寓意“梅开五福”;兰芳香清雅,主人以自然物寄情,标榜坚贞、高尚的情操。



图6 花瓣铺地

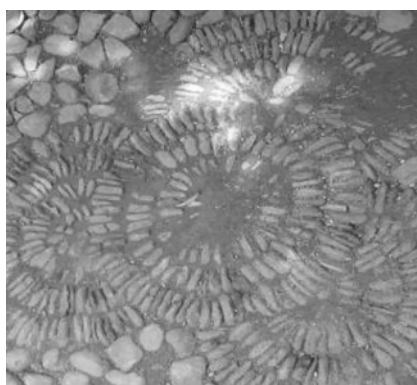


图7 组合花瓣铺地

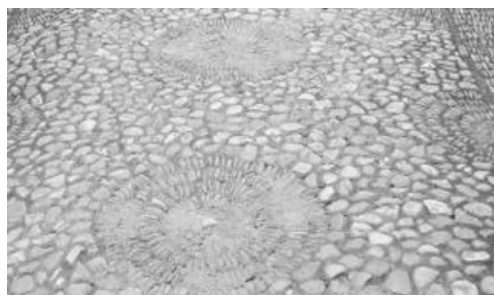


图8 花瓣铺地



图9 梅花铺地



图10 兰花铺装

图11的铺地用隐喻的手法,借用动物“鹿”的造型。鹿谐音“禄”,含“福禄双全”“福禄长寿”之意,表达富贵吉祥、长寿幸福的象征意义。蝠(图12)与福、富谐音,上古神话传说蝙蝠能随钟馗降妖除魔,因此被视为驱邪接福的吉祥物。代表着房主对家族兴旺的期盼、对美好富裕生活的向往,更是对自身社会地位的追求。



图11 动物造型铺地—鹿



图12 动物造型铺地—蝙蝠

鱼纹铺地(图13)在东阳古民居也较为常见。鱼纹是新石器时期四大图腾之一,乃吉祥之物。常用于祝吉求子,是后世繁荣昌盛的象征,亦常以“鱼跃龙门”“年年有余(鱼)”“富贵有余”为祝词,表现长辈对家族繁荣、对子孙后代的殷殷期盼。

左右对称的如意纹铺地(图14),可表示吉祥如意,幸福来临,形如天上祥云,蕴含长寿如意的象征意义。

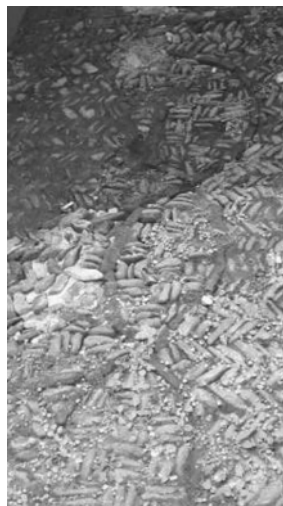


图13 鱼纹铺地

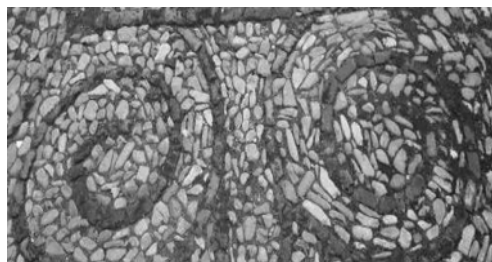


图14 如意纹铺地

厌胜钱文铺地中的三钱相串(图15),有“三元”之意,成如意形,表示如意吉祥。该铺地图样多为原形方孔的铜钱形,单独或组合的形式都表示富贵昌盛,同时亦有辟邪的象征意义。中国自古就以后世子孙繁荣为傲,此铺地图案也体现房主希望后辈能平安吉祥、衣食无忧。



图15 厌胜钱纹铺地

“卍”是佛教标志或符咒,通常被认为是太阳与火的象征,乃“万德之所集也”,仅在卢宅肃雍堂所见,是其主人信仰及祈愿的最好表达(图16)。



图16 卍字形铺地

东阳传统民居铺装的图案构成受到当时文化的影响,纹样多采用吉祥题材,表达出富贵、长寿、吉祥之意,是人们对于美好生活向往的缩影,这也是古今民众对生活、对社会的共同祈愿。

## 二、东阳传统民居庭院铺装评价体系及分析

中国传统民居庭院铺装作为中国传统文化的载体之一,应该且也可以在定性评价的基础上,对其进行定量判识。评价体系的建立,有利于认清传统民居庭院铺装的文化价值,明确什么样的庭院铺装值得借鉴和保护留存。因此,科学、全面地确立庭院铺装评价指标,将直接关系到评价结果的可行性,影响到庭院铺装的保护价值。本文从实用原则、人文环境、美学效应等角度建立起传统民居庭院铺装评价指标框架,计算其实用环境评价指数以及居住环境评价指数,尝试建立一种研究传统民居庭院铺装的定量模式。

### (一)评价方法

目前对于传统民居庭院铺装并没有专门的评价方法,主要是沿用景观评价的方法,本文运用由 C. E. 奥斯顾德在 1957 年提出的感受记录法(SD 法)进行定量分析。这种测定心理感受的方法主要通过言语尺度进行,以此获得被调查对象的感受构造定量化数据<sup>[15]</sup>。由于庭院铺装景观评价没有模式可循,因此本文对 SD 法进行改进,更简单易行。

本次调查采用现场实地踏勘与问卷相结合的形式。笔者在蔡宅、李宅、白坦、巍山、郭宅和卢宅 6 个村镇拍摄各庭院铺装照片,作为后期评价的样本。大量研究表明:用照片作为风景质量评价的媒介同

现场评价无明显差别<sup>[9]</sup>。在现场调查基础上,将照片按不同地区进行分类,选取具有代表性的照片,作为问卷调查的评价样本。调查对象总共选取 300 人(包括专家、专业人员、非专业人员、当地村民),向他们详细描述需调查对象的不同物理量、心理量所表达的含义,通过翻看存储在电脑里的照片完成相应调查表。调查表完成之后及时回收,进行统计。

根据传统民居庭院铺装评价指标的组成体系,将本次研究指标共分为四层<sup>[9]</sup>:层次分析的目标层(A),反映传统民居庭院铺装的产生原因、人工居住环境等要素作为层次分析的项目层(B),以实用原则、人文环境、美学效应等作为因素层(C),保护程度、满意程度、使用程度、风俗民情、传统文化、名人故居、节日庆典、铺装的色彩、构成、尺寸、质感、边界处理等作为层次分析的指标层(D),在此基础上建立民居庭院铺装层次结构模型(表1)。

本次调查运用 5 分制,1 分和 2 分均为差,中为 3 分,良为 4 分,5 分为优。

表1 传统民居庭院铺装评价系统分析

目标层	项目层	因素层	指标层
传统民居庭院铺装评价综合指数 A	最初产生的原因 B1	实用原则 C1	保护程度、满意程度、使用程度
	人工建成后的居住环境 B2	人文环境 C2	风俗民情、传统文化、节日庆典、名人故居
		美学效应 C3	色彩、构成、尺寸、质感、边界处理

### (二)评价结果及分析

#### 1. 实用原则

通过现场踏查及问卷调查发现,卢宅、李宅古民居的庭院铺装保护程度最好,均能保持原样,铺装设计精巧,引人入胜,房主引以为豪,其中以卢宅古建筑群的铺装更胜一筹。蔡宅的古民居保护已深受重视,庭院铺装都散发出古色古香的味道,部分原有面貌遭到破坏的铺装,已运用现代手段模仿古时的环境进行修缮。白坦的务本堂、福兴堂的庭院铺装屋主保护良好,设计简洁大方,可惜敬修堂的庭院已被整改成水泥地。巍山的部分古民居已迁往卢宅古建筑群进行保护,剩余的一大片由于保护措施不到位,多数极具价值的精美建筑工艺品遭偷窃或坍塌,破损不堪,令人扼腕叹息。唯有林则徐远亲遗留下的房屋仍被居住,庭院铺装纹理比较清晰。郭宅古民居以普通民众的房屋为主,现今仍有多数为村民常住,为使用方便,多数庭院铺装已被修建成现代铺地(表2)。

表2 实用原则评价结果

评价指标	等级	得分值
保护程度	中	3
满意程度	良	4
使用程度	优	5

## 2. 人文环境

蔡宅、李宅、白坦、巍山、郭宅和卢宅都位于民风淳朴的乡镇地区,保留着中华民族的优秀传统,“孝、礼、善、让、尊”依然是主流。蔡宅整个村庄都在营造仿古气息,意在最大限度保留中国的传统文化,卢宅以大规模的古建筑保护行动展示着对中国传统文化的重视。蔡宅、卢宅、李宅、白坦在中国传统节日都会举行隆重的欢庆活动,比如:大型荷花灯展、庙会、舞龙灯、踩高跷、婺剧表演、民乐演出等,郭宅、巍山的节目相对较少。卢宅古建筑群、李宅刑部尚书府、白坦务本堂、蔡宅的蔡希陶馆等均为仕官或著名学者故居,体现出浓厚的文化氛围,巍山、郭宅现存较好的古民居原先基本属于老百姓住所,缺乏名人文化熏陶。总体来看,该6个村镇的人文气息浓厚(表3)。

表3 人文环境评价结果

评价指标	等级	得分值
风俗民情	优	5
传统文化	良	4
节日庆典	良	4
名人故居	中	3

## 3. 美学效应

该6个村镇的庭院铺装材质多为鹅卵石、青石板、青砖、溪石,材料组合比较单一。溪石在尺寸的选择上尤其讲究,形状、大小用小杯统一测量,符合规格方可使用。纹样种类多样,由于本文篇幅有限,尚未一一展示调查所得的全部铺装图案。图案大小与庭院空间尺度合宜,给人以舒适的心理感受。铺装在色彩上基本以灰色、灰白色、灰黑色、褐色为主,注重保持原石材的天然色泽,体现东阳古村落的江南气息,但增加了辨识难度,影响了铺装图案的识别(表4)。此次调查的古民居基本历史悠久,虽然受到不同程度的保护,但对铺装仍然不够重视,多数边界模糊,与杂草为邻,影响美观。

表4 美学效应评价结果

评价指标	等级	得分值
色彩	中	3
构成	优	5
尺寸	优	5
质感	良	4
边界处理	中	3

## 三、结 语

通过本次实地调查,大体了解东阳古民居庭院铺装的材料、形式及具有象征意义的图形符号,从实用原则、人文环境、美学效应三方面进行了评价,以此对东阳传统民居的风俗民情、文化遗产、庭院铺装的技术水平、文化内涵有一定的概括。结果显示,东阳传统民居的庭院铺装在这三方面均有较高评价,对现代不同档次小区的铺装建设能够起到一定程度的借鉴作用。现代铺装不仅要体现时代特色,注重材料、尺寸、色彩及组合方式的多样化,更应结合不同地域文化的表现形式,注重传统文化的传承和运用。具体到这些传统民居的家庭分析,过去的官宦人家,作为权利、金钱的优势群体,更加注重庭院铺装的美学、技艺、文化等,从文化保护角度看此类庭院铺装的价值更高。普通民居家的庭院,铺装则较为简单朴实,大多数已按现代生活标准进行改建。

传统民居庭院除了铺装外,还有水井、排水设施、台阶、水潭、假山、植物等重要组成部分,所有这些都是中国民居文化的重要载体之。如何将铺装与其他地面景观及自然环境有机结合统一考量,值得开展深入研究。目前,我国城镇道路的地面铺装多采用模式化设计,缺乏文化内涵,传承和应用传统铺装艺术不够,加强对传统民居庭院铺装及地面景观的研究和借鉴,有利于传统文化的继承和宜居环境的营造。

## 参考文献:

- [1] 王仲奋. 东方住宅明珠浙江东阳民居[M]. 天津:天津大学出版社, 2008:1-3.
- [2] 王仲奋. 东阳传统民居的研究与展望[J]. 中国名城, 2009(6):53-57.
- [3] 汪寒秋. 徽州传统民居庭院与花厅分析[J]. 安徽建筑大学学报, 2015, 23(2):101-104.
- [4] 任登军,徐良,张慧. 蔚县传统民居院落空间文化[J]. 重庆建筑, 2015, 14(6):13-14.
- [5] 李尧,王玉栋,陈峰. 传统民居庭院空间初探[J]. 建筑设计管理, 2009(1):25-27.
- [6] 甘兴义. 徽州传统民居天井文化的研究与探析[J]. 九江学院学报:社会科学版, 2011, 30(4):75-78, 82.
- [7] 周荃. 探索辽南传统民居的再生之路:以大连瓦房店复州城为例[J]. 建筑与文化, 2015, 135(6):127-128.
- [8] 刘启泓,李文龙. 中国传统民居的设计理念在当今居住建筑设计中创造性继承的探讨:以西安民居为例[J]. 基建管理优化, 2015, 27(2):26-31.

- [9] 张迪. 云南传统民居地面景观研究与探索[D]. 昆明: 昆明理工大学, 2008: 41-65.
- [10] 杨芳. “虚无恬淡, 乃合天德”: 苏州传统民居空间形态探析[J]. 中国美术, 2014(5): 111-113.
- [11] 马美爱. 东阳卢宅的古建筑文化[J]. 浙江师范大学学报(社会科学版), 2006, 31(3): 64-68.
- [12] 东文. 卢宅: 江南民居精华民族文化瑰宝[N]. 今日浙江, 2003-03-27(19).
- [13] 朱家叶. 浙江古镇、古村落地面铺装艺术研究[D]. 杭州: 浙江工业大学, 2011: 24-50.
- [14] 吕叔湘, 丁声树. 现代汉语词典[M]. 北京: 商务印书馆, 2012: 1361.
- [15] 章俊华. 规划设计学中调查分析法 16; SD 法[J]. 中国园林, 2004(10): 54-58.

## Research and Analysis on Courtyard Pavement Culture of Traditional Dwellings in Dongyang

WU Lulu<sup>1</sup>, XU Zhaodan<sup>2</sup>, ZHANG Yongyu<sup>1</sup>

(1. School of Art, Zhejiang Guangsha College of Applied Construction Technology, Dongyang 322100, China; 2. School of Agriculture and Food Science, Zhejiang Agriculture and Forestry University, Lin'an 311300, China)

**Abstract:** Courtyard pavement is an important constituent part of traditional Chinese culture and landscape as well as a valuable tangible cultural heritage, but it is often neglected by people. Dongyang dwelling is one of traditional Chinese dwellings with distinctive local features. This paper conducts field survey on traditional dwellings in six villages and towns in Dongyang, analyzes and concludes pattern type, connotations and artistic expression of courtyard pavement, analyzes and evaluates the practicability, humanistic environment and aesthetic effect of courtyard pavement in each dwelling in Dongyang through index selection and hierarchy analysis and evaluation system, and puts forward courtyard pavement features of traditional dwellings in Dongyang and its reference function.

**Key words:** traditional dwellings; courtyard pavement; landscape evaluation; Dongyang, Zhejiang  
(责任编辑: 任中峰)