

用形式美法则剖析中国传统染织纹样之特点

李建亮

(浙江理工大学服装学院, 杭州 310018)

摘 要: 中国染织纹样历史悠久、内涵丰富、形式优美。文章用形式美法则的眼光来剖析中国传统染织纹样构成中的和谐统一、调和对比、均衡对称、节奏韵律等特点,发掘纹样构成中所蕴含的形式美法则及所呈现出的形式美感。总结形式美法则运用的经验,为现代的纹样设计创作提供借鉴与指导。

关键词: 染织纹样; 形式美; 纹样设计; 传统

中图分类号: J523 **文献标志码:** A

0 引言

中国传统染织纹样是内容与形式和谐统一,艺术与技术完美结合的产物。几千年以来,一直为人们所喜爱,并且广泛流传和使用。纵观中国纹样史,从先秦、战国时代充满理性色彩的几何纹,到形象生动的蟠龙飞凤纹、云气缭绕、神禽瑞兽驰骋奔腾的汉锦,到隋唐丰柔华美、饱满富丽,给人以婉柔空灵,回转流动的缠枝纹、卷草纹、连珠纹,以及受外来风格影响产生的对鸟纹、对兽纹,到宋代色彩静谧、精巧玲珑、典雅纤丽的生色花,再到明清时代的寄托着人们美好思想感情与寓意美好的吉祥图案。无一不是人们对自然界客观存在美的形象美的规律的概括和总结。

形式美法则是人们在长期生产与生活实践中积累的对美的形式规律的经验总结和抽象概括^[1]。主要包括:和谐统一、节奏韵律、调和对比、均衡对称这几个方面。人们在创作纹样时,总喜欢把现实中美好的事物变化加工后拿来使用,使各种毫无联系的要素完美地结合起来,构成节奏优美、和谐统一的纹样。可见,中国传统染织纹样中无处不闪烁着形式美法则的智慧和光辉。

1 和谐统一

和谐统一是形式美法则的最高要求,也是构成中

最为完美的表现形式。和谐是指事物和现象的各方面的配合与协调。多样是指整体中的差异,统一是指整体中的各部分在形式上的整体性的联系^[2]。一幅好的染织纹样在形式美上必定是和谐统一的。染织纹样是人为设计的产物,包含了人的设计思维和理念,是人们有目的地创造美的事物,它通过视觉感官引起人们的审美享受和心理愉悦。在内容、色彩及组成方式上都传递出人们对形式美法则的理解和认识。

传统染织纹样首先是个“统一性”和“多样性”的整合,它有丰富的题材,包含:植物、动物、几何、文字、器物等;多变的色彩;丰富的表现手法,如:织、染、绣、绘等。题材之间又可以通过虚与实;形态的大与小、前与后;数量的多与少、繁与简来自由搭配或单独成幅;再由色彩的明与暗、冷与暖进行调和对比,最后通过表现手法、构成方式等在多样中寻求统一,把复杂、变化的因素统一起来,达到完美。多样性给人以生动活泼、新鲜强烈、丰富多彩的感觉,统一性则是一种自然和谐,为人们所欣赏和接受的感觉。多样和统一是相互对立又相互依存的关系,任何完美的纹样都是多样性与统一性的有机联系。有的在多样中追求统一,有的在统一中追求多样,但最终所呈现的都是和谐统一的完美形式。如图1所示,盛行于唐代的“宝相花”,就是将牡丹、莲花、菊花的花朵、花苞、花托、叶片等自然形象素材进行艺术

处理,使多种不同造型的元素和谐统一起来,形成富有装饰性的理想花朵。此外,流行于明清时期的八答晕、六答晕、天华锦等也是和谐统一的完美代表,其构成形式都是在几何形骨架内填饰各种花草纹或几何纹。如图2清代“天华锦纹”,在几何骨架中填以回纹、万字、古钱和锁子等纹样;在主体的几何骨架中,填入较大的主题花,使之成为一种突出主花,锦式和锦纹变化丰富的满地纹^[3]。特点是:“锦中有花,花中有锦,花纹繁复规矩,整体效果和谐统一。”



图1 宝相花纹锦(唐代)



图2 天华锦纹(清代)

2 调和与对比

调和与对比是互为矛盾的两种状态:对比是在差异中求“异”的一面,而调和是在差异中求“同”的一面。在中国传统染织纹样中,色彩运用是对比调和的手段之一,受中国传统文化的影响,染织纹样的色彩种类繁多,从商周时期色调明快的“五正色”逐渐发展到明清时期比较成熟完整的色彩体系。但大多是色彩饱和度高的纯色,其使用受到严格的规定和限制。色彩的丰富可以达到调和与对比的多种效果,调和主要有相同或相近的色彩搭配,以及对中间色的使用来表现,如图3,清代“茶绿地金牡丹绒妆花缎”。对比则通过色相及明暗上的差异来产生,在色彩构成上追求艳丽、醒目的强烈对比,如图4,清代“彩绦纹地富贵三多纹锦”。



图3 茶绿地金牡丹绒妆花缎(清代)



图4 彩绦纹地富贵三多纹锦(清代)

调和是把两个相接近、相似的东西并列在一起,在相互关系上呈现一致性。这并不仅限于色彩。在中国染织纹样发展初期,由于受到织造条件的限制,纹样多以几何纹或几何形动物、人物纹为主,形式千篇一律,正如黑格尔所说的调和即为整齐一律。如图5,战国“舞人动物纹锦摹纹”,人和动物都以几何形方式存在于几何形的框架中,构成几何形纹样,从而达到统一的效果。这种表现形式是先秦丝织纹样的时代风格,是与当时的生产条件、生产技术水平及人们的思想意识相关的。

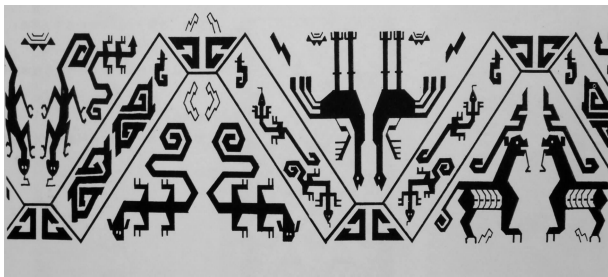


图5 舞人动物纹锦摹纹(战)

对比,是图案的形式美法则中常用的表现手法,通过对比能给人鲜明、醒目或振奋的印象,从而产生美的享受。传统染织纹样在构成表现上时刻追求变化,有线条曲直刚柔的对比,有大与小的对比,有动与静的对比,有虚与实的对比,也有点、线、面的对比。如图6,明代“落花流水锦纹”,在以线条组成的波纹地上,漂浮着几朵桃花,既形成了线与面的对比,也有静与动的对比。给人以“落花流水杳然去”的美好意境^[3]。图7,元代“织金锦草叶团花纹”,纹样以蔓草组成,形式简洁,运用了线与面的对比,面的大小对比,给人以装饰美感。又如“宋锦球路双羊纹”、“明绫盘绦团凤纹”、“清锦几何朵花纹”等。这些性质各异、对比鲜明的东西,在局部统一及整体统一中,被安排得如此巧妙、自然、和谐,可说是图案在形式上的一种完美创造。

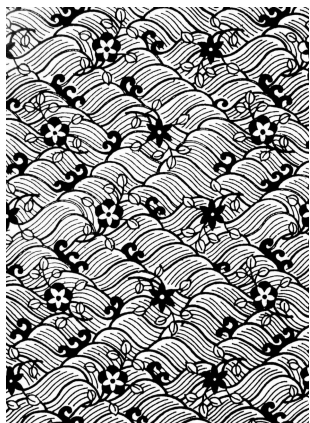


图6 落花流水锦纹(明代)

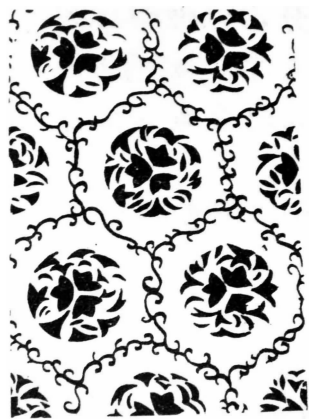


图7 织金锦草叶团花纹(元代)

3 均衡和对称

中国传统染织纹样是劳动人民在长期的生产实践中创造出来的,它是人们对美感的理解。经验证明,历来人们都以形态完整为美,追求均衡或对称的完整形式,这可能与人身体的对称形状有关。所以,

传统染织纹样势必都以均衡或对称的完整形态存在,这是人们对纹样的审美要求。

均衡是一切视觉艺术的构图原理,它以等量不等形、等形不等量的形式来表现一种内在的秩序,具有灵活的特征。对一幅纹样来说,设定一个视觉中心,当视觉中心两边的饰纹接近等形或等量时,画面达到均衡。均衡的手法是动态的、是变化的。图8为传统的“喜相逢纹样”以左右同质不同形的元素,在圆形范围内做首尾相顾的“S”形排列,富有动感,是人们所喜爱的均衡样式^[3]。



图8 喜相逢纹样(清代)

对称也是传统染织纹样中常用的形式美法则。对称是规则均衡,也是一种重复,是位置对等的等量、等形的重复。对称的形式可以使人产生安定、端庄的感觉,染织纹样中的对称可分为左右对称、上下对称及放射对称。自隋唐以来,中国传统染织纹样中多采用对称的形式,如唐代流行的对鸟、对兽纹(图9),常以一棵枝叶繁茂、果实累累的树作为中心轴,两边饰以对称排列的对鸟、对兽纹样,成对称“十”字状。纹样层次丰富,给人以花团锦簇之感。此外,团花纹样、八答晕纹样、连珠纹、球路纹等都是形式优美的对称型纹样。

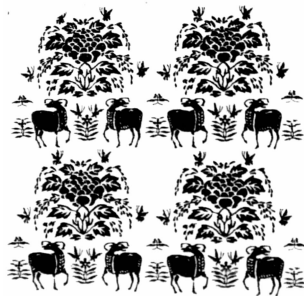


图9 花树对羊纹(唐代)

4 节奏和韵律

节奏是自然现象中具有审美意义的条件之一,也是艺术领域中最有影响的因素之一。是指形体、色彩、声音等有规律的重复出现,从而产生韵律

美^[2]。传统染织纹样多数是为了实用性纺织品而设计,所以受纺织品织造工艺的限制,基本以二方连续、四方连续或散点排列的形式出现。二方连续及四方连续等适合纹样有节奏地重复出现可产生韵律美,从而使形象生动,加深人们对这种纹样的印象。如图10,元代“锦云气拥寿纹锦”,在一圆中饰以变体的寿字,四周云纹环绕,以此为一个单位连缀成四方连续图案,整个纹样节奏感强,有飘飘欲动之感。如图11,明代“方格如意锦”,以如意头组成的方形纹样,做四方连续排列,空隙间填以如意纹组成的狭长带状并交叉构成方格,整个纹样带有很强的节奏感。又如唐代团花纹样、清锦蝶花纹样及成二方连续的花边纹饰等。此类纹样,多以主体花纹作有节奏地连续排列,空隙间填以辅助修饰的纹样,使纹样连贯统一,具有很强的装饰性和节奏美。



图10 锦云气拥寿纹锦(元代)



图11 方格如意纹锦(明代)

韵律,是指构成要素等由于有规律的变化所产生的韵味情趣。韵律是指既有其内在的秩序,又有多样性变化的复合体,基本单位的多次反复,在统一的前提下加以变化产生韵律美^[4]。染织纹样为适应纺织品的需求而出现,所以在纹样设计上也有无限延展性的要求,以适合纺织品的批量生产。纹样通

过向4个方向作有规律的排列组合达到生产的目的,这种以基本单位的反复变化可以产生律动美,可见韵律美是染织纹样与生俱来的。就单独的纹样来看,宋代缠枝纹样及唐卷草纹样都是有韵律结构的鲜明实例,这种有韵律的图案往往使人情趣自生而百看不厌。如图12,唐代“卷草纹样”可谓是韵律的典型,在波线空间的装饰花叶,丰腴繁茂,而且似而不同,花叶都极富运动感,且朝向不同方向。这种重复而又有变化的若干层次的节奏复合,似一位婀娜多姿的舞女,体态优美、步履轻盈。又如流行于宋元明清时期的缠枝纹样(图13),枝干环绕主花彼此相连,具有连续不断的韵律之美,又有续世之意,更成为中国连续纹样的一种。



图12 卷草纹边饰(唐代)



图13 缠枝四季花卉纹(明代)

5 结 论

中国传统染织纹样从题材、色彩到构成形式都达到了内容美和形式美的很好统一,是内容与形式的完美结合,为形式美法则的运用研究提供了丰富的资料。以研究形式美法则的眼光探索中国传统染织纹样的设计之美,有助于人们更加全面地了解形式美,培养人们对形式美的敏感,以及更好地指导人们在掌握形式美法则的基础上,自觉合理地运用形式美法则去创造美的形式和美的内容高度统一的事物。

参考文献:

- [1] 刘 婷. 简论图案中的形式美法则[J]. 新西部, 2010 (16): 145.
- [2] 诸葛铠. 设计艺术学十讲[M]. 济南: 山东画报出版社, 2006: 137-138, 151-153.
- [3] 郭廉夫, 丁涛, 诸葛铠. 中国纹样辞典[M]. 天津: 天津教育出版社, 1998: 10-14.
- [4] 杨成寅, 林文霞, 雷圭元. 论图案艺术[E]. 杭州: 浙江美术学院出版社, 1992.

Analysis on Characteristics of Traditional Chinese Yarn-dyed Patterns with Formal Beauty Principles

LI Jian-liang

(School of Fashion Design and Engineering, Zhejiang Sci-Tech University, Hangzhou 310018, China)

Abstract: Chinese yarn-dyed patterns have a long history, rich connotations and beautiful form. This paper analyzes characteristics in traditional Chinese yarn-dyed pattern composition, such as harmony and unity, mix and contrast, balance and symmetry and rhythm, with formal beauty principles; explores formal beauty principles contained in pattern composition and the beauty in form presented; summarizes the experience in the application of formal beauty principles and provides reference and guidance for modern pattern design creation.

Key words: yarn-dyed patterns; formal beauty; pattern design; tradition

(责任编辑: 杨一舟)